



## **AR7400** **ISTRUZIONI PER L'USO** **PASSAPOMODORO**

Questo apparecchio non deve essere utilizzato dai bambini. Tenere l'apparecchio ed il suo cavo fuori dalla portata dei bambini.

I bambini non devono utilizzare l'apparecchio come gioco.

Gli apparecchi possono essere utilizzati da persone con ridotte capacità fisiche, sensoriali o mentali o con mancanza di esperienza e di conoscenza se sono sorvegliati oppure se hanno ricevuto istruzioni riguardo l'utilizzo in sicurezza dell'apparecchio e se ne hanno capito i pericoli implicati.

Durante l'uso tenere l'apparecchio su di una superficie piana e stabile.

Non utilizzare l'apparecchio per più di 30 minuti. Lasciarlo raffreddare prima di utilizzarlo nuovamente.

Spegnere l'apparecchio e scollegarlo dall'alimentazione prima di cambiare gli accessori oppure prima di avvicinarsi alle parti che sono in movimento quando funzionano.

Scollegare sempre l'apparecchio dall'alimentazione se lasciato incustodito e prima di montarlo, smontarlo o pulirlo.

Fare attenzione a maneggiare la vita senza fine durante il montaggio o la rimozione degli accessori e durante le operazioni di pulizia.

Per la pulizia dell'apparecchio, fare riferimento al paragrafo manutenzione.

Se il cavo di alimentazione dovesse essere danneggiato, deve essere sostituito solamente presso i centri di assistenza autorizzati dal costruttore in modo da prevenire ogni rischio.

L'apparecchio è stato costruito e concepito per funzionare in ambienti domestici, pertanto ogni altro uso è da considerarsi improprio e quindi pericoloso. Non utilizzare l'apparecchio a vuoto, potrebbe danneggiarsi.

## Avvertenze

IT

**ATTENZIONE : Leggere attentamente le avvertenze contenute nel seguente libretto in quanto forniscono importanti indicazioni riguardanti la sicurezza di installazione, d'uso e di manutenzione. Istruzioni importanti da conservare per ulteriori consultazioni.**

Conservare la garanzia, lo scontrino fiscale e il libretto istruzioni per ogni ulteriore consultazione.

Dopo aver tolto l'imballaggio assicurarsi dell'integrità dell'apparecchio e in caso di visibili danneggiamenti non utilizzarlo e rivolgersi a personale professionalmente qualificato.

Non lasciare parti dell'imballo alla portata dei bambini, né utilizzarlo come gioco: è un apparecchio elettrico e come tale va considerato.

Prima di collegare l'apparecchio, assicurarsi che la tensione presente nella presa di corrente, corrisponda a quella indicata nei dati di targa.

Nel caso in cui la spina e la presa non siano compatibili, far sostituire la presa con un tipo adatto da personale professionalmente qualificato.

Non utilizzare adattatori o prolunghes che non siano rispondenti alle vigenti normative di sicurezza o che superino i limiti delle portate in valore della corrente.

Staccare l'apparecchio dalla rete di alimentazione quando non è utilizzato e assicurarsi che l'interruttore sia nella posizione di spento.

Non tirare il cavo di alimentazione o l'apparecchio stesso per staccare la spina dalla presa di corrente.

L'uso di un qualsiasi apparecchio elettrico comporta l'osservanza di alcune regole fondamentali, in particolare:

- Non toccare l'apparecchio con mani bagnate o umide.
- Non lasciare l'apparecchio esposto ad agenti atmosferici (pioggia, sole).
- Non sottoporlo ad urti.

Nel caso vi sia un guasto o un funzionamento anomalo dell'apparecchio staccare immediatamente la spina, non manometterlo e rivolgersi ad un Centro Assistenza autorizzato.

Nel qualcaso si decida di non utilizzare più questo tipo di apparecchio, è opportuno renderlo inoperante, tagliando il cavo di alimentazione, ovviamente dopo averlo disinserito dalla presa di corrente.

Per evitare surriscaldamenti pericolosi si raccomanda di svolgere per tutta la sua lunghezza il cavo di alimentazione.

Per motivi di sicurezza l'apparecchio non può essere smontato.

Non usare l'apparecchio all'aperto.

Non inserire le dita nel condotto di alimentazione.

Non inserire utensili o oggetti metallici nel condotto di alimentazione.

Utilizzare sempre il "pressino" per spingere il pomodoro o la carne.

Non coprire i fori di aerazione dell'apparecchio durante il funzionamento.

Non lavorare alimenti duri come ossa, frutta secca ecc. perchè potrebbero danneggiare l'apparecchio.

Non premere gli alimenti con eccessiva forza nel condotto di alimentazione. Non utilizzare l'apparecchio all'esterno.

Non utilizzare il motore con altri accessori che non siano autorizzati dal costruttore.

Assicuratevi che per qualsiasi motivo i fori dell'aerazione non vengano mai otturati.

Non indossare capi di abbigliamento o accessori tipo catenine, braccialetti, orologi etc. durante l'utilizzo che possano facilmente impigliarsi e causare incidenti; per lo stesso motivo i capelli lunghi devono essere opportunamente raccolti.

Utilizzare un paio di occhiali idonei per proteggersi da eventuali schizzi ad alta temperatura.

Prima di utilizzare l'apparecchio verificare l'efficienza del medesimo, il perfetto stato dei dispositivi di sicurezza e che le parti mobili non risultino bloccate.

Verificare che l'apparecchio sia correttamente montato e non vi siano parti rovinate.

Non utilizzare l'apparecchio "a vuoto", potrebbe danneggiarsi.

La garanzia non risponde se l'apparecchio viene utilizzato a vuoto.

Verificare che siano stati rispettati tutti i presupposti necessari per un regolare funzionamento dell'apparecchio.

Utilizzare l'apparecchio su una base in piano, pulita, stabile ed asciutta.

Le bucce di pomodoro già spremute non vanno ripassate perchè potrebbero danneggiarsi filtro e motore.

Non inserire la mano all'interno dell'apparecchio.

Non inserire oggetti all'interno dell'apparecchio.

Non utilizzare oggetti/utensili (palette, mestoli, cucchiari etc.) al posto del pressatore, potrebbero venire trascinati dalla vite senza fine danneggiando irrimediabilmente l'apparecchio e creando una situazione di pericolo per l'operatore, utilizzare quindi solo ed esclusivamente il pressatore in dotazione.

**Attenzione:** il motore ed il supporto motore raggiungono alte temperature,

prima di spostarlo è opportuno lasciarlo raffreddare completamente, durante il funzionamento non toccare il motore, pericolo di scottature.

Non asportare e non modificare l'anello di sicurezza.

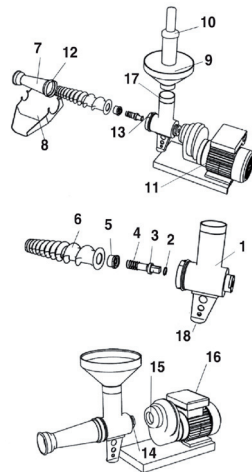
## Informazioni tecniche

IT

- |                           |                              |
|---------------------------|------------------------------|
| 1 - Corpo macchina.       | 10 - Pressatore.             |
| 2 - Guarnizione perno.    | 11 - Motore.                 |
| 3 - Perno quadrato.       | 12 - Tacche                  |
| 4 - Molla.                | 13 - Cave corpo.             |
| 5 - Adattatore vite.      | 14 - Alette.                 |
| 6 - Vite senza fine.      | 15 - Cave motore             |
| 7 - Filtro conico.        | 16 - Interruttore.           |
| 8 - Scivolo raccoglitore. | 17 - Anello di sicurezza.    |
| 9 - Imbuto.               | 18 - Leva di blocco/sblocco. |

Motore: vedere etichetta dati sul supporto motore della macchina.  
Prestazione : 150 Kg/ora circa di pomodori crudi maturi (per salsa).

Dati di targa indicati sull'apparecchio.



## Istruzioni d'uso

IT

### PRIMO UTILIZZO

Prima di utilizzare l'apparecchio per la prima volta, lavare le parti a contatto con gli alimenti come indicato nel paragrafo MANUTENZIONE.

### ASSEMBLAGGIO DELL'APPARECCHIO

Prima di effettuare qualsiasi operazione di assemblaggio assicurarsi che l'apparecchio sia spento e scollegato dalla presa di corrente.

#### Assemblare il giunto.

Inserire la molla (4) sulla parte più lunga del perno quadrato (3) ed innestare il perno con la molla nell'adattatore (5), lasciando entrare completamente la molla nell'adattatore.

Infilare la guarnizione (2) sulla parte opposta più corta del perno quadrato come da disegno.

#### Assemblare lo spremi pomodoro.

Introdurre il giunto completo montato dalla parte dell'adattatore (5) nella vite senza fine (6).

Infilare la vite senza fine (6) con il giunto montato, nel corpo macchina (1), lasciando fuoriuscire dalla parte posteriore il perno quadrato (3).

Infilare la vite senza fine (6) il filtro (7) ed avvitarlo in senso antiorario.

Si consiglia di oliare leggermente le parti (giunto montato e vite senza fine) con olio ad uso alimentare.

Innestrare il corpo macchina (1) al gruppo motore (11) inserendo le alette (14) nelle rispettive cave e ruotando il gruppo in senso antiorario fino all'arresto in posizione verticale allineata al motore, lasciando agganciare la leva di blocco/sblocco (18) nella propria sede.

**Attenzione:** prima di smontare il corpo macchina dal gruppo motore, spegnere l'apparecchio e togliere la spina dalla presa di corrente.

Spingere delicatamente la leva di blocco/sblocco verso l'alto e ruotare il corpo macchina in senso orario.

### ISTRUZIONI PER L'USO.

Si consiglia di utilizzare pomodori maturi idonei alla produzione di salse e non da insalate.

Si consiglia di cuocere prima i pomodori o almeno di sbollentarli e tagliarli a pezzetti. Si possono utilizzare anche pomodori crudi ma la resa in termini di tempo di lavorazione sarà inferiore.

Se durante la cottura si staccano le bucce, allontanarle evitando di passarle.

Dopo aver lavato i componenti dell'apparecchio posizionare l'apparecchio correttamente assemblato su di una superficie stabile, pulita, asciutta e resistente dal calore, assicurandosi che lo spazio intorno allo spremi pomodoro sia sufficiente per operare agevolmente.

Sganciare lo scivolo (8) e svitare il filtro (7), ungere con un leggero strato di olio di oliva la vite senza fine (6) e riposizionare il filtro (7) avvitandolo al corpo macchina (1). Riposizionare nuovamente lo scivolo (8).

Posizionare due recipienti di raccolta (non in dotazione), uno andrà posizionato sotto lo scivolo (8) per raccogliere la polpa, l'altro andrà posizionato davanti all'apertura del filtro (7) per la raccolta dei semi e bucce. Inserire i pomodori cotti o sbollentati e tagliati precedentemente dall'imbuto (9).

**Attenzione:** non riempire troppo l'imbuto di pomodoro.

Accendere il motore premendo l'interruttore (16) in posizione I.

**Avvertenza:** è consigliabile scartare la prima parte di passata di pomodoro (200/300 gr) perché potrebbe contenere qualche residuo di detersivo.

Agganciare lo scivolo (8) al filtro (7). Innestare l'imbuto (9) sul condotto del corpo macchina (1).

## Manutenzione

IT

Spegner l'apparecchio e staccare sempre la spina dalla presa di corrente prima di procedere alla pulizia della macchina.

Non usare mai sostanze infiammabili o corrosivi per la pulizia.

**NON IMMERGERE MAI IL CORPO MOTORE IN ACQUA.**

Togliere la spina dalla presa di corrente prima di qualsiasi operazione.

Separare il corpo motore (9) dal resto dell'apparecchio.

Per pulire il corpo motore utilizzare un panno inumidito con acqua o detersivo neutro.

Il resto dei componenti, scivolo, filtro, vite senza fine, pressatore, imbuto, giunto e corpo macchina, lavarli in acqua tiepida e detersivo per stoviglie.

Prestare molta attenzione a non perdere i pezzi del giunto.

Prestare molta attenzione nella pulizia della vite senza fine, perché dotata di punte frantumate pomodoro che possono tagliare.

Risciacquare con cura e asciugare tutti i componenti.

Ungere leggermente con olio d'oliva la vite senza fine (6) e riassemblare l'apparecchio.

Riporre l'apparecchio in ambienti asciutti e puliti per futuri riutilizzi.

Non lavare i componenti in lavastoviglie.

## GARANZIA

IT

Condizioni

La garanzia ha validità 24 mesi dalla data d'acquisto.

La presente garanzia è valida solo se viene correttamente compilata ed accompagnata dallo scontrino fiscale che ne prova la data di acquisto.

L'apparecchio deve essere consegnato esclusivamente presso un nostro Centro Assistenza autorizzato.

Per garanzia si intende la sostituzione o la riparazione dei componenti dell'apparecchio che risultano difettosi all'origine per vizi di fabbricazione.

Viene comunque garantita l'assistenza (a pagamento) anche a prodotti fuori garanzia.

Il consumatore è titolare dei diritti applicabili dalla legislazione nazionale disciplinante la vendita dei beni di consumo; questa garanzia lascia inpregiudicati tali diritti.

La Casa costruttrice declina ogni responsabilità per eventuali danni a persone, animali o cose, conseguenti ad uso improprio dell'apparecchio e alla mancata osservanza delle prescrizioni indicate nell'apposito libretto istruzioni.

Limitazioni

Ogni diritto di garanzia e ogni nostra responsabilità decadono se l'apparecchio è stato:

- Manomesso da parte di personale non autorizzato.

- Impiegato, conservato o trasportato in modo improprio.

Sono comunque escluse dalla garanzia le perdite di prestazioni estetiche o tali da non compromettere la sostanza delle funzioni.

Se nonostante la cura nella selezione dei materiali e l'impegno nella realizzazione del prodotto che Lei ha appena acquistato si dovessero riscontrare dei difetti, o qualora avesse bisogno di informazioni, Vi consigliamo di telefonare al rivenditore di zona.

### SMALTIMENTO - INFORMAZIONE AGLI UTENTI

**Informazione agli utenti: ai sensi dell'art. 26 del Decreto Legislativo 14 marzo 2014, n. 49 "Attuazione della direttiva 2012/19/UE sui rifiuti di apparecchiature elettriche ed elettroniche (RAEE)".**

Il simbolo del cassonetto barrato riportato sull'apparecchiatura o sulla sua confezione indica che il prodotto alla fine della propria vita utile deve essere raccolto separatamente dagli altri rifiuti. L'utente dovrà, pertanto, conferire l'apparecchiatura giunta a fine vita agli idonei centri comunali di raccolta differenziata dei rifiuti elettrotecnici ed elettronici. In alternativa alla gestione autonoma è possibile consegnare l'apparecchiatura che si desidera

smaltire al rivenditore, al momento dell'acquisto di una nuova apparecchiatura di tipo equivalente. Presso i rivenditori di prodotti elettronici con superficie di vendita di almeno 400 m<sup>2</sup> è inoltre possibile consegnare gratuitamente, senza obbligo di acquisto, i prodotti elettronici da smaltire con dimensioni inferiori a 25 cm. L'adeguata raccolta differenziata per l'avvio successivo dell'apparecchiatura dismessa al riciclaggio, al trattamento e allo smaltimento ambientalmente compatibile contribuisce ad evitare possibili effetti negativi sull'ambiente e sulla salute e favorisce il reimpiego e/o riciclo dei materiali di cui è composta l'apparecchiatura.





## **AR7400**

### **INSTRUCTIONS FOR USE**

### **TOMATO PROCESSOR**

This appliance shall not be used by children. Keep the appliance and its cord out of reach of Children.

Children shall not play with the appliance.

Appliances can be used by persons with reduced physical, sensory or mental capabilities or lack of experience and knowledge if they have been given supervision or instruction concerning use of the appliance in a safe way and if they understand the hazards involved.

Place the appliance on a flat and stable surface when you use it.

Do not use this appliance for more than 30 minutes. Allow it to cool down before using it again.

Switch off the appliance and disconnect from supply before changing accessories or approaching parts that move in use.

Always disconnect the appliance from the supply if it is left unattended and before assembling, disassembling or cleaning.

Pay attention while handling the worm during assembling, disassembling and clearing operations.

For cleaning and maintenance, please refer to maintenance instructions.

If the power cable gets damaged, it has to be replaced only at a service centre approved by the manufacturer in order to prevent any risks.

The appliance has been designed and manufactured to operate as an tomato processor in the home. Any other use is considered inappropriate and dangerous. Do not operate the appliance when empty, as this could cause damage.

**ATTENTION : read this booklet carefully it contains important instructions for a safe installation, use and maintenance.**

**Important instructions to be kept for future reference.**

Keep handy the guarantee, receipt of payment and these instructions for future use and reference.

After removing the packaging, check the appliance for any signs of damage. In case of visible damage, do not use it and contact a qualified technician.

Do not leave parts of the packaging within the reach of children.

This appliance is not a children's toy: it is an electrical device and must be treated with the necessary caution.

Before connecting the appliance, make sure that the power supply voltage matches the indication on the data plate.

If the plug and socket are not compatible, the socket has to be replaced with a suitable type by skilled persons. Do not use adapters or extension cables which do not meet current safety standards or that exceed the current carrying capacity limits.

When you don't use the appliance disconnect it from the power supply and assure that the interruptor is off.

Do not tug on the power cable or on the appliance itself to remove the plug from the socket.

The use of any electrical appliance requires that a number of basic rules are observed, namely:

- Never touch the appliance with wet or humid hands.
- Do not use the appliance when barefoot.
- Do not leave the appliance exposed to weathering (rain, sunlight).
- Do not subject it to rough handling.

In case of a breakdown or malfunctioning of the appliance, disconnect it at once. Do not attempt to repair it, but take it to a service centre approved by the manufacturer.

If you decide you do not want to use this appliance any longer, disable it by cutting the power cable - of course, after disconnecting it from the socket.

For safety reasons the machine body of the appliance cannot be disassembled.

Place the appliance on a flat surface when you use it.

Do not use the appliance outdoors.

Make sure the ventilation holes are never blocked.

Do not use the motor with any accessories other than those authorized from the constructor.

During operation, do not wear any pieces of clothing or jewels (necklaces, bracelets, wrist, watches, etc.) that could get entangled or cause accidents.

Tie up your hair for safety.

Use glasses to protect your eyes from squirts.

Before operation, verify the conditions of the appliance, of its safety appliances and make sure that its moving parts are not blocked. Make sure that no parts are damaged, and that the appliance is properly assembled.

Verify that all conditions necessary for regular operation are respected. Do not operate the appliance when empty, as this could cause damage. Warranty is not valid if the appliance is used when empty. Place the appliance on a clean, steady, and dry surface.

Do not load the appliance with already squeezed tomato peeling. Filter and motor maybe damaged. Warranty is not valid for this kind of damage.

Do not insert your hands or fingers into the appliance.

Do not insert object inside the appliance.

Do not use object or tools (ladles, spatulas, spoons, etc.) In place of the

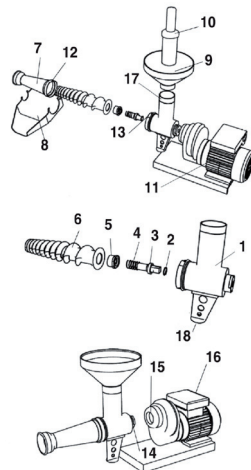
buffer; they may be dragged by the worm damaging the appliance and endangering the user. Use only the buffer included.

While cleaning be very careful to the worm, because it is provided with squeeze tomato ends that can cut you.

**Warning:** the motor and the motor support reach high temperatures, let the appliance completely cool before moving it, don't touch the motor with your body during use, burns danger.

Don't remove or modify the reducer ring.

- |                   |                         |
|-------------------|-------------------------|
| 1 - Machine body. | 10 - Buffer.            |
| 2 - Gasket.       | 11 - Motor body.        |
| 3 - Square bar.   | 12 - Marks.             |
| 4 - Spring.       | 13 - Body slots.        |
| 5 - Socket.       | 14 - Fins.              |
| 6 - Worm.         | 15 - Motor slots.       |
| 7 - Filter.       | 16 - Switch.            |
| 8 - Slide.        | 17 - Reducer ring.      |
| 9 - Funnel.       | 18 - Lock/unlock lever. |



Technical date : see the label on the motor support.  
 Performance : about 150kg/h raw ripe tomatoes.

## Instructions for use

### FIRST USE

Before using the appliance for the first time, wash the parts in contact with food as specified in section MAINTENANCE.

### ASSEMBLING THE APPLIANCE

Before carrying out any assembly work make sure the machine is turned off and unplugged.

#### Assembling the joint.

Insert the spring (4) into the lengthy part of the square bar (3). Engage the square bar with spring into socket (5), letting part of the spring enter (4) the socket. Place the gasket (2) on the opposite shorter part of the square bar, as shown in picture.

#### Assembling the tomato squeezer.

Insert the complete assembled joint by the socket (5) end into the worm. Insert the worm (6) together with the assembled joint into the machine body (1), leaving the square bar coming out from the back.

Insert the filter (7) on the worm (6) and screw in anticlockwise.

It is advisable to slightly lubricate its parts (assembled joint and worm) with cooking oil.

Insert the machine body (1) into the motor body (9), inserting the fins (14) in their appropriate slots, then swing the unit anticlockwise till it stops in a position vertically aligned to the motor, making the lock/unlock lever (18) fasten in its base.

Hook the slide (8) onto the filter (7). Insert the funnel (9) into the feed.

**Warning:** before to remove the machine body from the motor body, switch off the appliance and unplug the power plug from the wall outlet.

Push gently the lock/unlock lever upwards and rotate the machine body clockwise.

### INSTRUCTIONS FOR USE.

It is advisable to blend ripe sauce tomatoes rather than salad tomatoes.

It is advisable to cook the tomatoes in advance or at least scald them and cut them in pieces. You can also use raw tomatoes, but the operation will need a longer time. If the peelings come off during cooking, remove them and do not squeeze them.

After washing the appliance parts place the correctly assembled appliance on a stable, clean and dry surface, making sure that there is enough room to work comfortably.

Remove the slide (8) and unfasten the filter (7), lubricate the worm (6) with a little olive oil and assemble the filter (7) again, fastening it to the machine body (1). Assemble the slide (8) again.

Position the two collection containers (not included). One is to be placed under the slide (8) to collect the pulp, the other is to be placed in front of the filter (7) to collect seeds and peelings.

Pour the cooked or scalded tomatoes in pieces through the funnel (9) with motor turned off.

**Warning:** do not fill up the feed or the funnel with tomatoes.

Turn on the motor pressing the switch (16) in ON position I.

**Warning:** it is advisable to discard the first quantity of tomato purée (about 200/300 gr) since it could contain remnants of the cleanser.

## Maintenance

GB

Switch off the appliance and always disconnect the plug from the power outlet before cleaning the machine. Do not ever use flammable products or corrosive agents, as such materials could damage the appliance.

**DO NOT IMMERSE THE MOTOR BODY IN WATER.**

Remove the plug from the socket.

Separate the motor body (9) from the rest of the appliance.

To clean the motor body use a piece of cotton cloth moistened with water or natural soap.

The rest of the components, slide, filter, worm, buffer, funnel, joint and machine body, wash in luke-warm water and dishwashing detergent.

Be careful not to lose any parts of the joint.

Be very careful when cleaning the worm, as it is equipped with tomatoe crushing points which may cause cuts.

Rinse and dry thoroughly each part.

Lubricate with a little oil the worm (6) and assemble the appliance again.

Keep the appliance in a dry and clean place.

Don't wash the components in the dishwasher.

## GUARANTEE

GB

Terms and Conditions

The guarantee is valid for 24 months.

This guarantee applies only if it has been duly filled in and is submitted with the receipt showing the date of purchase.

The guarantee covers the replacement or repair of parts making up the appliance which were faulty at source due to manufacturing faults.

After the guarantee has expired, the appliance will be repaired against payment.

The manufacturer declines any responsibility for damage to persons, animals or property due to misuse of the appliance and failure to observe the directions contained in the instructions.

Limits

All rights under this guarantee and any responsibility on our part will be voided if the appliance has been:

- mishandled by unauthorized persons
- improperly used, stored or transported.

The guarantee does not cover damage to the outward appearance or any other that does not prevent regular operation.

If any faults should be found despite the care taken in selecting the materials and in creating the product, or if any information or advice are required, please contact your local dealer.



### DISPOSAL

#### USER INFORMATION

"Implementation of Directive 2012/19/EU on Waste Electrical and Electronic Equipment (WEEE)", pertaining to reduced use of hazardous substances in electrical and electronic equipment, as well as to waste disposal.

The symbol of the crossed-out wheellie bin on the equipment or on its packaging indicates that the product must be disposed of separately from other waste at the end of its service life.

The user must therefore take the dismissed equipment to suitable separate collection centres for electrical and electronic waste.

For more details, please contact the appropriate local authority.

Suitable segregated collection of the equipment for subsequent recycling, treatment or environmentally-friendly disposal helps prevent damage to the environment and to human health, and encourages the re-use and/or recycling of the materials that make up the equipment.

Abusive disposal of the product by the user shall result in the application of administrative fines in accordance with the laws in force.



Cet appareil ne doit pas être utilisé par des enfants. Gardez l'appareil et son cordon hors de portée des enfants.

Les enfants ne doivent pas jouer avec l'appareil. L'appareil peut être utilisé par des personnes ayant des capacités physiques, sensorielles ou mentales réduites ou qui manque d'expérience et de connaissances, si elles ont reçu une supervision ou sont instruites concernant l'utilisation de l'appareil d'une manière sûre et si elles comprennent les dangers impliqués. Placez l'appareil sur une surface plane et stable lorsque vous l'utilisez.

N'utilisez pas cet appareil pendant plus de 30 minutes. Laissez-le refroidir avant de l'utiliser à nouveau.

Éteignez l'appareil et débranchez-le avant de changer d'accessoires ou d'approcher des pièces qui sont en cours d'utilisation.

Débranchez toujours l'appareil s'il est laissé sans surveillance et avant l'assemblage, le démontage ou le nettoyage.

Faites attention lors de la manipulation de la vis sans fin lors des opérations d'assemblage, de démontage et de déblaiement.

Pour le nettoyage de l'appareil, se référer aux instructions de maintenance.

Si le câble d'alimentation devait être endommagé, il faut le remplacer uniquement auprès des centres d'assistance autorisés par le constructeur, afin de prévenir chaque risque.

L'appareil a été conçu pour fonctionner comment broyeur tomates ; toute autre utilisation est pourtant interdite et dangereuse.

Ne pas utiliser l'appareil «à vide», il pourrait s'endommager.

## Avertissements

FR

**ATTENTION : lire soigneusement les avertissements contenus dans le mode d'emploi qui fournit des indications importantes concernant la sécurité de l'installation, d'usage et d'entretien. Instructions importantes à conserver pour tout autre consultation.**

Conservez la garantie, le ticket de caisse et le mode d'emploi pour tout autre consultation.

Après le déballage, vérifiez l'intégrité de l'appareil. En cas de dommage, n'utilisez pas l'appareil et appelez subitement le personnel qualifié.

Ne laissez jamais les parties de l'emballage auprès des enfants, ne les utilisez pas en tant que jouets: il s'agit d'un appareil électrique, il ne doit pas être utilisé autrement.

Avant de brancher l'appareil, vérifiez si la tension de la prise de courant correspond à celle qui est indiquée sur la plaque.

Si la fiche et la prise ne sont pas compatibles, faites remplacer la prise avec un type adéquat par un personnel qualifié. N'utilisez pas adaptateurs ou rallonges non conformes aux normes de sécurité ou qui dépassent les limites des débits en valeur du courant.

Débranchez toujours l'appareil du réseau de l'alimentation après son utilisation. Positionnez l'interrupteur sur "éteint" ( 0 ).

Ne tirez pas le câble d'alimentation ou l'appareil pour extraire la fiche de la prise de courant.

L'utilisation de tout appareil électrique demande le respect de quelques règles fondamentales, en particulier:

- Ne pas toucher l'appareil avec les mains mouillées ou humides.
- Ne pas soumettre l'appareil aux agents atmosphériques (pluie, soleil).
- Éviter tout type de choc.

Dans le cas de défaut ou de mauvais fonctionnement, débranchez immédiatement l'appareil qui risque d'être endommagé davantage, et adressez-vous au Service Après-Vente autorisé.

Si vous décidez de ne pas utiliser l'appareil, il est nécessaire de le rendre inopérant en coupant le câble d'alimentation après l'avoir débranché.

Il est conseillé de dérouler complètement le câble d'alimentation dans toute sa longueur, en évitant ainsi des éventuelles surchauffes.

Par mesure de sécurité, ne pas ouvrir l'appareil.

Ne pas introduire d'outils ni d'objets métalliques dans la goulotte d'alimentation.

Toujours utiliser le poussoir pour pousser les tomates ou la viande.

Ne pas couvrir les orifices d'aération de l'appareil durant son fonctionnement. Ne pas introduire d'aliments durs (os, fruits secs, etc.) sous peine d'endommager l'appareil.

Ne pas trop tasser les aliments dans la goulotte d'alimentation.

Pendant l'utilisation tenir l'appareil sur une surface plane.

Ne pas utiliser cet appareil à l'extérieur.

Ne pas utiliser le moteur avec d'autres accessoires qui ne sont pas autorisés par le fabricant.

S'assurer que pour une raison quelconque les orifices de ventilation ne sont jamais bloqués.

Ne pas porter de vêtements ou d'accessoires tels que des colliers, bracelets, montres, etc. lors de l'utilisation car ils peuvent facilement s'emmêler et causer un accident ; pour la même raison, les cheveux longs doivent être correctement attachés.

Utiliser une paire de lunettes adaptées à la protection contre les éclabousses éventuels à haute température.

Avant d'utiliser l'appareil vérifier son efficacité, le parfait état des dispositifs de sécurité et si les pièces mobiles ne sont pas bloquées. Vérifier si l'appareil est monté correctement et qu'il n'y a pas des parties endommagées.

Ne pas utiliser l'appareil «à vide», il pourrait s'endommager.

La garantie est nulle si l'appareil est utilisé à vide. Vérifier si toutes les conditions nécessaires ont été remplies pour le bon fonctionnement de l'appareil.

Utiliser l'appareil sur une surface plane, propre, stable et sèche.

La peau des tomates déjà en jus ne doit pas être repassée, car elle pourrait endommager le moteur.

Ne pas mettre la main à l'intérieur de l'appareil.

Ne pas placer d'objets à l'intérieur de l'appareil.

Ne pas utiliser des objets / outils (pelles, louches, cuillères, etc.) au lieu du presseur, ils pourraient être entraînés par la vis sans fin et endommager irrémédiablement l'appareil et en outre créer une situation de danger pour l'opérateur, utiliser donc seulement le presseur fourni.

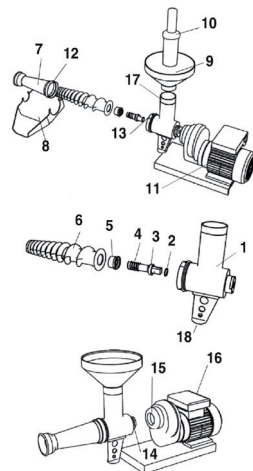
**Attention** le moteur et le support du moteur atteignent des températures élevées, avant de les déplacer il faut le laisser refroidir complètement ; pendant le fonctionnement ne pas toucher le moteur, car il y a danger de brûlures.

Ne pas enlever et ne pas modifier l'anneau de sûreté.

## Information techniques

FR

- |                                 |                                   |
|---------------------------------|-----------------------------------|
| 1 - Corps de la machine.        | 10 - Presseur.                    |
| 2 - Joint pivot.                | 11 - Moteur.                      |
| 3 - Pivot carré.                | 12 - Crans.                       |
| 4 - Ressort.                    | 13 - Corp creux.                  |
| 5 - Adaptateur vis.             | 14 - Papillons.                   |
| 6 - Vis sans fin.               | 15 - Moteur creux.                |
| 7 - Filtre conique.             | 16 - Interrupteur.                |
| 8 - Glissoir Scivolo cueilleur. | 17 - Anneau de sécurité.          |
| 9 - Entonnoir.                  | 18 - Levier de blocage/déblocage. |



Dates techniques indiqués sur l'appareil.

Prestation : 150 Kg/heure environ de tomates crues mûres (pour sauce)

## Mode d'emploi

FR

### PREMIÈRE UTILISATION

Avant d'utiliser l'appareil pour la première fois, laver les parties en contact avec les aliments comme indiqué dans la section ENTRETIEN.

### ASSEMBLAGE DE L'APPAREIL

Avant d'effectuer toute opération d'assemblage, vérifier si l'appareil est éteint et débranché de la prise de courant.

#### Assembler le joint.

Insérer le ressort (4) sur la plus longue partie du pivot carré (3) et insérer le pivot avec le ressort dans l'adaptateur (5), laissant entrer le ressort complètement dans l'adaptateur. Enfiler le joint (2) sur la partie contraire la plus courte du pivot carré comme dans le dessin.

#### Assembler le presse-tomate.

Entrer le joint complet monté sur le côté de l'adaptateur (5), dans la vis sans fin (6). Enfiler la vis sans fin (6) avec le joint monté, dans le corps machine (1), en faisant sortir de l'arrière du pivot carré (3). Enfiler la vis sans fin (6) le filtre (7) et le visser dans le sens antihoraire. Il est recommandé de huiler légèrement les pièces (joint monté et vis sans fin) avec de l'huile à usage alimentaire. Connecter le corps de la machine (1) à l'unité de moteur (11) en insérant les papillons (14) dans leurs creux et tournant le groupe en sens antihoraire dans une position verticale alignée avec le moteur, laissant le levier de blocage / déblocage (18) dans sa place. Fixer la glissoir (8) au filtre (7). Insérer l'entonnoir (9) sur le canal du corps machine (1).

**Attention:** Avant de retirer le corps du moteur, éteindre la machine et retirer la fiche de la prise. Pousser doucement le levier pour blocage / déblocage vers le haut et tourner le corps machine dans le sens horaire.

### MODE D'EMPLOI

Nous recommandons l'utilisation de tomates mûres aptes à la production de sauces et de salades. Il est recommandé de faire cuire avant les tomates, ou du moins les ébouillanter et les couper en morceaux.

Il est également possible d'utiliser des tomates crues, mais le rendement en termes de temps de traitement sera inférieur. Si pendant la cuisson des peaux se détachent, éviter de les passer.

### ASSEMBLAGE DE L'APPAREIL

Avant d'effectuer toute opération d'assemblage, vérifier si l'appareil est éteint et débranché de la prise de courant.

## Assembler le joint.

Insérer le ressort (4) sur la plus longue partie du pivot carré (3) et insérer le pivot avec le ressort dans l'adaptateur (5), laissant entrer le ressort complètement dans l'adaptateur. Enfiler le joint (2) sur la partie contraire la plus courte du pivot carré comme dans le dessin.

## Assembler le presse-tomate.

Entrer le joint complet monté sur le côté de l'adaptateur (5), dans la vis sans fin (6). Enfiler la vis sans fin (6) avec le joint monté, dans le corps machine (1), en la faisant sortir de l'arrière du pivot carré (3). Enfiler la vis sans fin (6) le filtre (7) et le visser dans le sens antihoraire. Il est recommandé de huiler légèrement les pièces (joint monté et vis sans fin) avec de l'huile à usage alimentaire. Connecter le corps de la machine (1) à l'unité de moteur (11) en insérant les papillons(14) dans leurs creux et tournant le groupe en sens antihoraire dans une position verticale alignée avec le moteur, laissant le levier de blocage / déblocage (18) dans sa place. Fixer la glissoir (8) au filtre (7). Insérer l'entonnoir (9) sur le canal du corps machine (1).

**Attention:** Avant de retirer le corps du moteur, éteindre la machine et retirer la fiche de la prise. Pousser doucement le levier pour blocage / déblocage vers le haut et tourner le corps machine dans le sens horaire.

## Entretien

FR

Débranchez l'appareil et laissez refroidir avant d'effectuer toute opération de nettoyage.

Avant le nettoyage de la machine n'utiliser jamais de substances inflammables ou corrosives.

### **NE JAMAIS IMMERGER LE CORPS DU MOTEUR DANS L'EAU.**

Retirer la fiche de la prise avant toute opération.

Séparer le corps du moteur (9) du reste de l'appareil.

Pour nettoyer le corps du moteur utiliser un chiffon imbibé d'eau ou un détergent neutre.

Le reste des composantes, glissoir, filtre, vis sans fin, presseur, entonnoir, joint et corps de machine, doivent être lavés dans l'eau chaude et le détergent à vaisselle.

Il faut être très prudent pour ne pas perdre les pièces du joint.

Être prudent lorsque en nettoyant la vis sans fin, parce qu'il y a des pointes qui peuvent couper les tomates.

Rincer et sécher toutes les composantes.

Graisser légèrement avec de l'huile d'olive la vis sans fin (6) et remonter l'appareil.

Ranger l'appareil dans un endroit sec et propre pour une utilisation future. Ne pas laver les pièces dans le lave-vaisselle.

## GARANTIE

FR

### Conditions

La garantie est valable 2 ans à partir de la date d'achat.

Cette garantie n'est valable que si correctement remplie et accompagnée par le ticket de caisse prouvant le jour de l'achat. Pour garantie, on entend le remplacement ou la réparation des composantes de l'appareil défectueux à l'origine pour vice de fabrication.

Il est toutefois garantie l'assistance (payée) pour les articles hors garantie.

La Maison de construction dégage toute responsabilité en cas de dommages à personnes, animaux et choses, à la suite de l'utilisation impropre de l'appareil et à la non-observation des règles indiquées dans le mode d'emploi.

### Limitations

Tout droit de garantie et toute notre responsabilité sont dérogés en cas de:

- dommages provoqués par personnel non autorisé.
- emploi, conservation ou transport non adéquats.

Ils sont toutefois exclus de la garantie les pertes de performances esthétiques ou telles qui ne compromettent pas le fonctionnement de l'appareil.

Si malgré le soin dans la sélection des matériaux et les efforts dans la réalisation du produit que vous venez d'acheter, vous remarquez des défauts ou si vous avez besoin de renseignements, nous vous prions de bien vouloir contacter le revendeur de votre zone.



### MISE AU REBUT

#### INFORMATION UTILISATEUR

« Mise en oeuvre de la directive 2012/19/UE sur les déchets d'équipements électriques et électroniques (DEEE) », relative à la réduction de l'utilisation de substances dangereuses dans les appareils électriques et électroniques, ainsi qu'à l'élimination des déchets.

Le symbole de la poubelle sur roulettes barrée sur l'appareil ou sur son emballage indique que le produit doit être éliminé séparément des autres déchets à la fin de sa durée de vie. L'utilisateur doit donc apporter l'appareil à jeter

à des centres de collecte séparés appropriés pour les déchets électriques et électroniques.

Pour plus de détails, veuillez contacter l'autorité locale spéciale. Une collecte séparée appropriée de l'appareil pour un recyclage, un traitement ou une élimination respectueux de l'environnement permet d'éviter les dommages à l'environnement et à la santé humaine et encourage la réutilisation et/ou le recyclage des matériaux qui composent l'appareil.

L'élimination abusive du produit par l'utilisateur entraînera l'application d'amendes administratives conformément aux lois en vigueur.